

**МИНИСТЕРСТВО ФИНАНСОВ РОССИЙСКОЙ ФЕДЕРАЦИИ**

**ФЕДЕРАЛЬНАЯ НАЛОГОВАЯ СЛУЖБА**

**ПРИКАЗ**

**от 2 июля 2009 г. N ММ-7-6/353@**

**ОБ УТВЕРЖДЕНИИ ТРЕБОВАНИЙ  
К СЕРТИФИКАТУ КЛЮЧА ПОДПИСИ И СПИСКУ ОТОЗВАННЫХ  
СЕРТИФИКАТОВ ДЛЯ ОБЕСПЕЧЕНИЯ ЕДИНОГО ПРОСТРАНСТВА ДОВЕРИЯ  
СЕРТИФИКАТАМ КЛЮЧЕЙ ЭЛЕКТРОННОЙ ЦИФРОВОЙ ПОДПИСИ**

(в ред. Приказа ФНС РФ от 07.08.2009 N ММ-7-6/402@)

В целях унификации процесса информационного взаимодействия налоговых органов и хозяйствующих субъектов в электронном виде с использованием электронной цифровой подписи в рамках единого пространства доверия сертификатам ключей электронной цифровой подписи приказываю:

1. Утвердить прилагаемые Требования к сертификату ключа подписи и списку отозванных сертификатов для обеспечения единого пространства доверия сертификатам ключей электронной цифровой подписи (далее - Требования к сертификату ключа подписи и списку отозванных сертификатов).

2. Ввести в действие Требования к сертификату ключа подписи и списку отозванных сертификатов с 01.09.2009.

(п. 2 в ред. Приказа ФНС РФ от 07.08.2009 N ММ-7-6/402@)

3. Управлению информатизации (В.Г. Колесников) привести в соответствие с прилагаемыми Требованиями к сертификату ключа подписи и списку отозванных сертификатов имеющиеся нормативные документы ФНС России, регламентирующие деятельность удостоверяющих центров, входящих в Сеть доверенных удостоверяющих центров ФНС России.

4. ФГУП ГНИВЦ ФНС России (И.Н. Задворнов):

доработать программное обеспечение для приведения в соответствие с прилагаемыми Требованиями к сертификату ключа подписи и списку отозванных сертификатов;

обеспечить исполнение Требований к сертификату ключа подписи и списку отозванных сертификатов в рамках Сети доверенных удостоверяющих центров ФНС России;

зарегистрировать в установленном порядке атрибут INN в списке объектных идентификаторов (OID) согласно пункту 7.2 прилагаемых Требований к сертификату ключа подписи и списку отозванных сертификатов.

5. Руководителям управлений ФНС России по субъектам Российской Федерации не позднее трех рабочих дней со дня издания настоящего Приказа обеспечить доведение до всех участников информационного взаимодействия в электронном виде по телекоммуникационным каналам связи информацию о вводе в действие Требований к сертификату ключа подписи и списку отозванных сертификатов.

6. Контроль исполнения настоящего Приказа возложить на заместителя руководителя Федеральной налоговой службы Н.Е. Мельникова.

Руководитель  
Федеральной налоговой службы  
М.П.МОКРЕЦОВ

**ТРЕБОВАНИЯ  
К СЕРТИФИКАТУ КЛЮЧА ПОДПИСИ И СПИСКУ ОТОЗВАННЫХ  
СЕРТИФИКАТОВ ДЛЯ ОБЕСПЕЧЕНИЯ ЕДИНОГО ПРОСТРАНСТВА ДОВЕРИЯ  
СЕРТИФИКАТАМ КЛЮЧЕЙ ЭЛЕКТРОННОЙ ЦИФРОВОЙ ПОДПИСИ**

Термины

- C - country - страна.  
CN - common name - поле в DN - общее имя = ФИО или псевдоним.  
DN - distinguished name - расширение в СКП, в которое помещается отличительное имя владельца СКП, состоящее из нескольких полей.  
E - e-mail - поле в DN - электронная почта.  
L - locality - место расположения, например, город.  
O - organization - поле в DN - организация.  
OU - organization unit - поле в DN - подразделение организации.  
S - state or province - область, регион.  
T - title - должность.  
АРМ ДиС (Суппорт) - АРМ диагностики и сопровождения, предназначен для мониторинга серверов обмена электронными документами ПК ГНИВЦ ПРИЕМ и ГНИВЦ ПРИЕМ Регион (ранее использовался для регистрации абонентов).  
ДУЦ - доверенный удостоверяющий центр.  
Кросс - СКП, выпущенный Организатором Сети ДУЦ для уполномоченного лица ДУЦ. Этот СКП используется для формирования доверительных отношений к СКП пользователей, изданных ДУЦ.  
ИНН - индивидуальный номер налогоплательщика.  
ИП - индивидуальный предприниматель.  
ИРУЦ - информационный ресурс Удостоверяющего центра Организатора Сети Доверенных удостоверяющих центров.  
НБО - налоговые декларации и бухгалтерская отчетность.  
НО - налоговый орган.  
НП - налогоплательщик.  
САОЭД - сервер автоматической обработки электронных документов.  
СИОЭД - система информационного обмена электронными документами с электронной цифровой подписью по телекоммуникационным каналам связи.  
СКП - сертификат ключа подписи.  
СОС (CRL) - список отозванных сертификатов.  
СОЭД - сервер обмена электронными документами.  
Спецоператор - специализированный оператор связи.  
УП - уполномоченный представитель налогоплательщика.  
УЦ - удостоверяющий центр.  
ФИО - фамилия, имя, отчество.  
ФЛ - физическое лицо.  
ЦСДИ - центр сбора диагностической информации.

ЮЛ - юридическое лицо.

## Требования к СКП и СОС

Доверие СКП (рис. 1) строится от одного корневого СКП - СКП организатора сети ДУЦ.

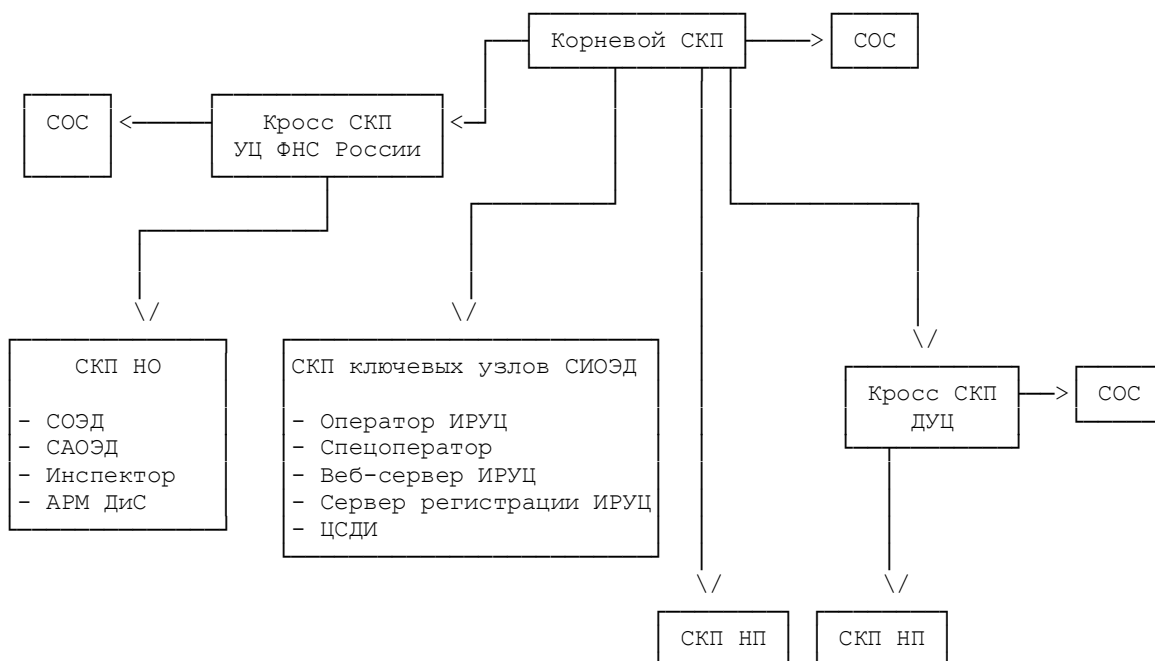


Рис. 1. Схема доверия СКП и СОС в ИРУЦ

СКП делятся на 2 основных типа:

1. СКП, которые могут быть издателями других СКП и СОС.
2. Конечные СКП пользователей.

Все СКП делятся на 4 группы:

1. Корневой СКП - издатель всех СКП для ключевых узлов СИОЭД (и, при необходимости, для НП тоже).

2. Кросс СКП УЦ ФНС России - кросс, выданный организатором сети ДУЦ для СКП УЦ ФНС России. УЦ ФНС России выдает СКП НО (для систем ГНИВЦ ПРИЕМ, ГНИВЦ ПРИЕМ Регион):

- СОЭД.
- САОЭД.
- Налоговый инспектор.
- АРМ ДиС.

Примечание. Сам СКП УЦ ФНС России в СИОЭД использовать запрещено.

3. Кросс СКП ДУЦ - кросс, выданный организатором сети ДУЦ для СКП УЦ ДУЦ, который является издателем СКП НП.

Примечание. Сам СКП УЦ ДУЦ в СИОЭД использовать запрещено.

4. СКП ключевых узлов СИОЭД - конечные СКП.

- Эти СКП не могут быть издателями других СКП.

- Эти СКП могут быть изданы только на Корневом СКП Организатора Сети ДУЦ.

5. СКП НП - конечные СКП.

- СКП для ЮЛ, ИП или УП.

- Эти СКП не могут быть издателями других СКП.
  - Эти СКП могут быть изданы на Корневом СКП Организатора Сети ДУЦ или на СКП УЦ ДУЦ, кросс которого используется в СИОЭД.
- Все СКП ключевых узлов СИОЭД выдаются только Организатором Сети ДУЦ:
- Оператор ИРУЦ.
  - Спецоператор.
  - Веб-сервер ИРУЦ.
  - Сервер регистрации ИРУЦ.
  - ЦСДИ.
- Конечные СКП НП выдаются ДУЦ. При необходимости СКП НП может выдавать Организатор Сети ДУЦ.

### Требования к СКП

Ключевая пара СКП должна соответствовать стандарту ГОСТ Р 34.10-2001.

Поля СКП должны заполняться в соответствии рекомендациям IETF RFC5280 и ITU-T x.509 (если не указано другое).

Для любого текста, используемого в СКП, разрешается использовать набор символов из Приложения 10 (если не указано другое).

Каждый СКП должен содержать следующие атрибуты и расширения:

1. Версия СКП (version) - должна быть не ниже 3.
2. Серийный номер (serialNumber) - уникальная последовательность в рамках одного УЦ, не более 160 бит.
3. Алгоритм подписи (signature) - в поле algorithm должен содержаться идентификатор алгоритма подписи ГОСТ Р 34.11-94/34.10-2001 (OID.1.2.643.2.2.3, в соответствии с RFC4491).
4. DN издателя СКП (issuer) - данные из поля субъект СКП издателя.  
Для Корневого СКП Организатора Сети ДУЦ значение DN издателя должно быть равно DN субъекта.
5. Дата и время начала действия СКП (notBefore).
6. Дата и время окончания действия СКП (notAfter).
7. В DN субъекта СКП (subject) должны быть заполнены поля:
  - 7.1. CN (OID.2.5.4.3) - обязательно к заполнению - для конечных СКП должно быть записано ФИО владельца СКП (Приложение 1).

Примечание. В СКП центров сертификации, а также СКП ключевых узлов СИОЭД (веб-сервер ИРУЦ, сервер регистрации ИРУЦ, АРМ ДиС, ЦСДИ и т.д.) допускается указывать псевдоним владельца СКП (Приложение 2).

7.2. INN (OID.1.2.643.3.xxx.1.1, OID должен быть зарегистрирован) - обязательно к заполнению. Должен быть записан один из вариантов:

- ИНН организации, сотрудником которой является владелец СКП.
- ИНН физического лица владельца СКП.
- при отсутствии ИНН - 0 (цифра ноль 0x30 Код Windows-1251).

7.3. OU (OID.2.5.4.11) - обязательно к заполнению. Должен быть записан один из вариантов:

- подразделение организации, сотрудником которого является владелец СКП (Приложение 3).
- при отсутствии - 0 (цифра ноль 0x30 Код Windows-1251).

7.4. E (OID.1.2.840.113549.1.9.1) - обязательно к заполнению. Должен быть записан один из вариантов:

- действующий адрес электронной почты владельца СКП (Приложение 4).
- при отсутствии - 0 (цифра ноль 0x30 Код Windows-1251).

7.5. O (OID.2.5.4.10) - обязательно к заполнению. Должен быть записан один из вариантов:

- для ЮЛ или ИП должно быть записано краткое название ЮЛ или ИП - владельца СКП в соответствии с ЕГРЮЛ (Приложение 5).

- при отсутствии - 0 (цифра ноль 0x30 Код Windows-1251).

7.6. C (OID.2.5.4.6) - обязательно к заполнению - должен быть записан двухсимвольный код страны, две прописные латинские буквы в соответствии с ISO 3166 (ISO 3166-1 alpha-2).

7.7. L (OID.2.5.4.7) - обязательно к заполнению. Должен быть записан один из вариантов:

- название города или населенного пункта, где зарегистрированы ЮЛ, ИП или ФЛ (Приложение 6).

- при отсутствии - 0 (цифра ноль 0x30 Код Windows-1251).

7.8. S (OID.2.5.4.8) - обязательно к заполнению. Должен быть записан один из вариантов:

- название региона, где зарегистрированы ЮЛ, ИП или ФЛ (Приложение 7).

- при отсутствии - 0 (цифра ноль 0x30 Код Windows-1251).

7.9. T (OID.2.5.4.12) - обязательно к заполнению. Должен быть записан один из вариантов:

- для ЮЛ должность владельца СКП (Приложение 9).

- при отсутствии - 0 (цифра ноль 0x30 Код Windows-1251).

7.10. SN (OID.2.5.4.5) - не обязательно к заполнению - указывается серийный номер имени владельца сертификата (для обеспечения различимости имен владельцев СКП, если их Фамилия Имя и Отчество полностью совпадают). Для заполнения использовать цифры: 1, 2 и т.д.

Примечание. Каждое поле в DN, описанное в п. п. 7.1 - 7.10, допускается использовать только 1 раз. УЦ могут использовать дополнительные поля, если это не противоречит RFC, однако эти поля не будут обрабатываться в ИРУЦ.

8. Открытый ключ (subjectPublicKeyInfo):

8.1. Атрибут AlgorithmIdentifier поле algorithm - идентификатор алгоритма открытого ключа по ГОСТ Р 34.10-2001 (OID.1.2.643.2.2.19, в соответствии с RFC4491).

8.2. Атрибут AlgorithmIdentifier поле parameters - два параметра с OID.1.2.643.2.2.36.0 и OID.1.2.643.2.2.30.1 (в соответствии с RFC4491).

8.3. Для Корневого СКП Организатора Сети ДУЦ и Кросс СКП ДУЦ значение поля parameters формируется в соответствии с RFC4491.

8.4. Атрибут subjectPublicKey - открытый ключ.

9. Расширение extKeyUsage (OID.2.5.29.37) - расширенное использование ключа - должно содержать идентификатор использования "Защищенная электронная почта" (OID.1.3.6.1.5.5.7.3.4). Также сюда могут быть добавлены другие идентификаторы использования по усмотрению ДУЦ, но при этом это расширение должно содержать не более 100 элементов.

Для Корневого СКП Организатора Сети ДУЦ и Кросс СКП ДУЦ расширение extKeyUsage может отсутствовать.

10. Расширение subjectKeyIdentifier (OID.2.5.29.14) - идентификатор ключа субъекта - должно содержать идентификатор открытого ключа в СКП в виде уникальной последовательности, формируемой в соответствии с RFC.

11. Расширение authorityKeyIdentifier (OID.2.5.29.35 или OID.2.5.29.1) - идентификатор ключа центра сертификатов - должно быть заполнено поле keyIdentifier значением расширения subjectKeyIdentifier в СКП издателя. OID.2.5.29.1 является устаревшим, для всех вновь выдаваемых СКП его использовать не разрешается.

Примечание. Для Корневого СКП Организатора Сети ДУЦ расширение authorityKeyIdentifier может отсутствовать.

Поля authorityCertIssuer и authorityCertSerialNumber могут отсутствовать в расширении, но если они заполнены, то должны содержать:

- authorityCertIssuer - DN Субъекта из СКП Издателя.
- authorityCertSerialNumber - Серийный номер из СКП издателя.

12. Расширение keyUsage (OID.2.5.29.15) - использование ключа:

12.1. Для конечных СКП должны быть установлены в 1 биты:

- 0 (цифровая подпись) или 1 (неотрекаемость) или оба, и 2 (шифрование ключей);
- биты 5 (подпись СКП) и 6 (подпись СОС) должны быть установлены в 0.

12.2. Для Корневого СКП Организатора Системы и Кросс СКП ДУЦ биты 5 (подпись СКП) и 6 (подпись СОС) должны быть установлены в 1.

12.3. Остальные биты должны заполняться в соответствии с рекомендациями RFC.

13. Расширение cRLDistributionPoints (OID.2.5.29.31) - точка распределения списка отзыва - должно содержать валидный путь к файлу CRL (ссылка на файл в Интернет по протоколу http). По этой ссылке УЦ, выдавший СКП, должен обеспечить круглосуточный доступ к валидному файлу CRL.

Примечание. Для Корневого СКП Организатора Сети ДУЦ расширение cRLDistributionPoints может отсутствовать.

Не позднее чем за 1 час до истечения старого CRL должен быть выпущен новый CRL и файл по ссылке в cRLDistributionPoints должен быть заменен этим новым CRL.

14. Расширение FreshestCRL (OID.2.5.29.46) - точка распределения дельты списка отзыва - должно содержать валидный путь к файлу дельты CRL (ссылка на файл в Интернет по протоколу http). По этой ссылке УЦ, выдавший СКП, должен обеспечить круглосуточный доступ к валидному файлу дельты CRL.

Примечание. Это расширение является необязательным и должно добавляться в СКП, только если ДУЦ выпускает дельты CRL.

Примечание. Для Корневого СКП Организатора Сети ДУЦ расширение FreshestCRL может отсутствовать.

15. Расширение Certificate Policies (OID.2.5.29.32) - политики сертификата - в котором указываются только OID'ы, описывающие юридическую сферу применения СКП, и ссылку на ресурс, содержание которого поясняет используемые OID.

Формат заполнения этого расширения должен соответствовать рекомендациям RFC.

Указываемые OID информируют о следующем: квалификация подписи (директор, бухгалтер и т.д.), роль владельца СКП в информационных системах ФНС (НП, инспектор НО, уполномоченный представитель НП и т.д.), возможность пользоваться сервисами ИОН.

Идентификаторы политик назначаются по схеме, где каждая арка описывает признак применимости СКП (Приложение 11).

Количество политик в СКП не должно превышать 100 штук.

Остальные расширения могут содержать любые данные в соответствии с рекомендациями IETF RFC и ITU-T.

Размер файла СКП в формате base64 с тегами не должен превышать 8000 байт.

#### Требования к СОС

Поля СОС должны заполняться в соответствии рекомендациям IETF RFC5280 и ITU-T x.509 (если не указано другое).

Размер файла СОС должен быть не более 250 Кбайт.

Для любого текста, используемого в СОС, разрешается использовать набор символов из Приложения 10.

Каждый СОС должен содержать следующие атрибуты и расширения:

1. Версия (version) - версия должна быть 2.
2. Издатель (issuer) - данные из поля субъект СКП издателя.
3. Дата издания СОС (thisUpdate).
4. Дата издания следующего СОС (nextUpdate).
5. Алгоритм подписи (signature) - должен содержать идентификатор алгоритма подписи ГОСТ Р 34.11-94/34.10-2001 (OID.1.2.643.2.2.3 в соответствии с RFC4491).
6. Расширение authorityKeyIdentifier (OID.2.5.29.35 или OID.2.5.29.1) - идентификатор ключа центра сертификатов - должно быть заполнено поле keyIdentifier значением расширения subjectKeyIdentifier в СКП издателя. OID.2.5.29.1 является устаревшим, для всех вновь выдаваемых СКП его использовать не разрешается.

Поля authorityCertIssuer и authorityCertSerialNumber могут отсутствовать в расширении, но если они заполнены, то должны содержать:

- authorityCertIssuer - DN Субъекта из СКП Издателя.
- authorityCertSerialNumber - Серийный номер из СКП издателя.

7. Номер СОС cRLNumber (OID.2.5.29.20) - порядковый номер, начинающийся с 1 и увеличивающийся каждый раз на 1 при выпуске нового СОС. Допускается формирование значения номера СОС и дельта СОС выполнять по правилу, описанному в rfc 5280: каждый последующий номер должен быть больше предыдущего и длина номера должна быть не более 160 бит.

8. Индикатор дельты СОС deltaCRLIndicator (OID.2.5.29.27) критическое расширение - если в СОС присутствует это расширение, то СОС считается дельтой. Должен содержать номер, равный или меньший, чем номер основного СОС из расширения cRLNumber.

Остальные расширения могут содержать любые данные, сформированные в соответствии с рекомендациями IETF RFC и ITU-T.

#### Требования к построению цепочек доверия СКП и СОС

Цепочки доверия СКП и СОС строятся по равенствам данных в расширении subjectKeyIdentifier издателя и authorityKeyIdentifier в изданном СКП или СОС.

Если в расширении authorityKeyIdentifier содержатся заполненные поля authorityCertIssuer и authorityCertSerialNumber, то дополнительно выполняется проверка соответствия DN из поля authorityCertIssuer атрибуту issuer из СКП издателя и соответствие серийного номера из поля authorityCertSerialNumber серийному номеру СКП издателя.

## Приложение 1

### ФОРМАТ ФИО ВЛАДЕЛЬЦА СКП

1. ФИО владельца СКП записывается в атрибут CN (OID.2.5.4.3) поля DN субъекта СКП.
2. Длина текста не более 64 символов.
3. ФИО должно быть указано полностью так, как оно указано в документе, удостоверяющем личность владельца (например, паспорт). Формат:

- а. первое слово - Фамилия;
  - б. 1 пробел;
  - в. второе слово - Имя;
  - г. 1 пробел;
  - д. третье слово - Отчество;
  - е. 1 пробел (если есть еще текст после отчества);
  - ж. остальные слова (если есть) могут быть отнесены к отчеству, в зависимости от контекста обработки.
4. Каждое слово в тексте должно быть отделено 1 пробелом.
  5. Не разрешается использовать пробел в начале и в конце текста.
  6. Разрешается использовать только 1 атрибут CN в DN субъекта.
  7. Разрешается использование символов из набора (Приложение 10), за исключением символов:

N	Символ	Название	Код UNICODE	Код Windows-1251
1	(	левая скобка	0x0028	0x28
2	)	правая скобка	0x0029	0x29
3	:	двоеточие	0x003A	0x3A
4	;	точка с запятой	0x003B	0x3B
5	@	коммерческое ат "собачка"	0x0040	0x40

## Приложение 2

### ФОРМАТ ПСЕВДОНИМА ВЛАДЕЛЬЦА СКП

1. Псевдоним владельца СКП записывается в атрибут CN (OID.2.5.4.3) поля DN субъекта СКП.
  2. Длина текста не более 64 символов.
  3. Каждое слово в тексте должно быть отделено 1 пробелом.
  4. Не разрешается использовать пробел в начале и в конце текста.
  5. Разрешается использовать только 1 атрибут CN в DN субъекта.
- Разрешается использование символов из набора (Приложение 10). При этом следующие символы разрешается использовать только в том случае, если они встречаются внутри псевдонима:

N	Символ	Название	Код UNICODE	Код Windows-1251
1	'	апостроф	0x0027	0x27
2	"	двойная левая угловая кавычка	0x00AB	0xAB
3	"	двойная правая угловая кавычка	0x00BB	0xBB

## Приложение 3



## ФОРМАТ ПОДРАЗДЕЛЕНИЯ ОРГАНИЗАЦИИ ВЛАДЕЛЬЦА СКП

1. Подразделение организации владельца СКП записывается в атрибут OU (OID.2.5.4.11) поля DN субъекта СКП.
2. Длина текста не более 64 символов.
3. Каждое слово в тексте должно быть отделено 1 пробелом.
4. Не разрешается использовать пробел в начале и в конце текста.
5. Разрешается использовать только 1 атрибут OU в DN субъекта.

Разрешается использование символов из набора (Приложение 10). При этом следующие символы разрешается использовать только в том случае, если они встречаются внутри официального названия подразделения организации:

N	Символ	Название	Код UNICODE	Код Windows-1251
1	'	апостроф	0x0027	0x27
2	"	двойная левая угловая кавычка	0x00AB	0xAB
3	"	двойная правая угловая кавычка	0x00BB	0xBB

Приложение 4

## ФОРМАТ АДРЕСА ЭЛЕКТРОННОЙ ПОЧТЫ ВЛАДЕЛЬЦА СКП

1. Адрес электронной почты организации владельца СКП записывается в атрибут E (OID.1.2.840.113549.1.9.1) поля DN субъекта СКП.
2. Длина текста не более 255 символов.
3. Не разрешается использовать пробел в начале и в конце текста.
4. Разрешается использование символов из набора, определенного в RFC 822.
5. Разрешается использовать только 1 атрибут E в DN субъекта, в котором разрешается указывать только 1 адрес электронной почты.

Приложение 5

## ФОРМАТ НАЗВАНИЯ ОРГАНИЗАЦИИ ВЛАДЕЛЬЦА СКП

1. Название организации владельца СКП записывается в атрибут O (OID.2.5.4.10) поля DN субъекта СКП.
2. Длина текста не более 64 символов.
3. Каждое слово в тексте должно быть отделено 1 пробелом.
4. Не разрешается использовать пробел в начале и в конце текста.
5. Разрешается использовать только 1 атрибут O в DN субъекта.

Разрешается использование символов из набора (Приложение 10). При этом следующие символы разрешается использовать только в том случае, если они встречаются внутри официального названия организации:

N	Символ	Название	Код UNICODE	Код Windows-1251
1	'	апостроф	0x0027	0x27
2	"	двойная левая угловая кавычка	0x00AB	0xAB
3	"	двойная правая угловая кавычка	0x00BB	0xBB

## Приложение 6

### ФОРМАТ НАЗВАНИЯ ГОРОДА ИЛИ НАСЕЛЕННОГО ПУНКТА

1. Названия города или населенного пункта, где зарегистрирована организация владельца СКП, записывается в атрибут L (OID.2.5.4.7) поля DN субъекта СКП.
2. Длина текста не более 128 символов.
3. Каждое слово в тексте должно быть отделено 1 пробелом.
4. Не разрешается использовать пробел в начале и в конце текста.
5. Разрешается использовать только 1 атрибут L в DN субъекта.

Разрешается использование символов из набора (Приложение 10). При этом следующие символы разрешается использовать только в том случае, если они встречаются внутри официального названия города или населенного пункта:

N	Символ	Название	Код UNICODE	Код Windows-1251
1	'	апостроф	0x0027	0x27
2	"	двойная левая угловая кавычка	0x00AB	0xAB
3	"	двойная правая угловая кавычка	0x00BB	0xBB

## Приложение 7

### ФОРМАТ НАЗВАНИЯ РЕГИОНА

1. Название региона, где зарегистрирован ЮЛ или ИП владельца СКП, записывается в атрибут S (OID.2.5.4.8) поля DN субъекта СКП.
  2. Длина текста не более 128 символов. Формат:
    - первое слово - номер региона (Таблица 1), 2 цифры, лидирующий ноль указывать обязательно;
    - 1 пробел;
    - остальной текст - название региона с заглавной буквы (Таблица 1).
  3. Каждое слово в тексте должно быть отделено 1 пробелом.
  4. Не разрешается использовать пробел в начале и в конце текста.
  5. Разрешается использовать только 1 атрибут S в DN субъекта.
- Разрешается использование символов из набора (Приложение 10).

## Справочник кодов регионов

Код	Название региона
01	Республика Адыгея (Адыгея)
02	Республика Башкортостан
03	Республика Бурятия
04	Республика Алтай
05	Республика Дагестан
06	Республика Ингушетия
07	Кабардино-Балкарская Республика
08	Республика Калмыкия
09	Карачаево-Черкесская Республика
10	Республика Карелия
11	Республика Коми
12	Республика Марий Эл
13	Республика Мордовия
14	Республика Саха (Якутия)
15	Республика Северная Осетия - Алания
16	Республика Татарстан
17	Республика Тыва
18	Удмуртская Республика
19	Республика Хакасия
20	Чеченская Республика
21	Чувашская Республика - Чувашия
22	Алтайский край
23	Краснодарский край
24	Красноярский край
25	Приморский край
26	Ставропольский край
27	Хабаровский край
28	Амурская область
29	Архангельская область и Ненецкий автономный округ
30	Астраханская область
31	Белгородская область
32	Брянская область
33	Владимирская область
34	Волгоградская область
35	Вологодская область
36	Воронежская область
37	Ивановская область
38	Иркутская область
39	Калининградская область
40	Калужская область
41	Камчатский край
42	Кемеровская область
43	Кировская область
44	Костромская область

45	Курганская область
46	Курская область
47	Ленинградская область
48	Липецкая область
49	Магаданская область
50	Московская область
51	Мурманская область
52	Нижегородская область
53	Новгородская область
54	Новосибирская область
55	Омская область
56	Оренбургская область
57	Орловская область
58	Пензенская область
59	Пермский край
60	Псковская область
61	Ростовская область
62	Рязанская область
63	Самарская область
64	Саратовская область
65	Сахалинская область
66	Свердловская область
67	Смоленская область
68	Тамбовская область
69	Тверская область
70	Томская область
71	Тульская область
72	Тюменская область
73	Ульяновская область
74	Челябинская область
75	Забайкальский край
76	Ярославская область
77	г. Москва
78	г. Санкт-Петербург
79	Еврейская автономная область
86	Ханты-Мансийский автономный округ - Югра
87	Чукотский автономный округ
89	Ямало-Ненецкий автономный округ
99	Иные территории, включая г. Байконур

Приложение 8

#### ФОРМАТ ИНН ЮЛ ИЛИ ИП

1. Текст длиной 10 цифр для ЮЛ или 12 цифр для ИП и ФЛ.
2. Разрешается использовать только 1 ИНН.

3. Не разрешается использовать пробел в начале и в конце текста.

4. Разрешается использование символов из набора:  
1234567890.

Примечание: Использование ИНН, которые не проходят проверку корректности на контрольный разряд, запрещается!

## Приложение 9

### ФОРМАТ ДОЛЖНОСТИ ВЛАДЕЛЬЦА СКП

1. Должность владельца СКП записывается в атрибут T (OID.2.5.4.12) поля DN субъекта СКП.

2. Длина текста не более 64 символов.

3. Каждое слово в тексте должно быть отделено 1 пробелом.

4. Не разрешается использовать пробел в начале и в конце текста.

5. Разрешается использовать только 1 атрибут T в DN субъекта.

Разрешается использование символов из набора (Приложение 10). При этом следующие символы разрешается использовать только в том случае, если они встречаются внутри официального названия должности владельца СКП:

N	Символ	Название	Код UNICODE	Код Windows-1251
1	'	апостроф	0x0027	0x27
2	"	двойная левая угловая кавычка	0x00AB	0xAB
3	"	двойная правая угловая кавычка	0x00BB	0xBB

## Приложение 10

### НАБОР РАЗРЕШЕННЫХ СИМВОЛОВ В СКП

В СКП любой используемый текст должен быть представлен в формате UNICODE, где каждый символ кодируется двумя байтами (16 бит). Для непосредственной записи в СКП текст должен быть закодирован по стандарту UTF-8 (RFC 3629).

При наборе текста для СКП разрешается использовать только символы, UNICODE коды которых приведены в табл. 2.

При извлечении и декодировании текста из СКП для дальнейшей его обработки в программном обеспечении (в том числе и в ПО СИОЭД) код каждого символа должен быть дополнительно приведен к однобайтовому коду (8 бит) в кодовой странице Windows-1251, в соответствии с кодами в табл. 2.

Символы, UNICODE коды которых не соответствуют табл. 2, использовать не разрешается.

## Набор разрешенных символов для текстов в СКП

(все коды даны в шестнадцатеричной системе счисления)

N	Символ	Название	Код UNICODE	Код Windows-1251
1		пробел	0x0020	0x20
2	'	апостроф	0x0027	0x27
3	(	левая скобка	0x0028	0x28
4	)	правая скобка	0x0029	0x29
5	,	запятая	0x002C	0x2C
6	-	дефис	0x002D	0x2D
7	.	точка	0x002E	0x2E
8	0	цифра ноль	0x0030	0x30
9	1	цифра один	0x0031	0x31
10	2	цифра два	0x0032	0x32
11	3	цифра три	0x0033	0x33
12	4	цифра четыре	0x0034	0x34
13	5	цифра пять	0x0035	0x35
14	6	цифра шесть	0x0036	0x36
15	7	цифра семь	0x0037	0x37
16	8	цифра восемь	0x0037	0x37
17	9	цифра девять	0x0039	0x39
18	:	двоеточие	0x003A	0x3A
19	;	точка с запятой	0x003B	0x3B
20	@	коммерческое ат "собачка"	0x0040	0x40
21	A	латинская заглавная буква A	0x0041	0x41
22	B	латинская заглавная буква B	0x0042	0x42
23	C	латинская заглавная буква C	0x0043	0x43
24	D	латинская заглавная буква D	0x0044	0x44
25	E	латинская заглавная буква E	0x0045	0x45
26	F	латинская заглавная буква F	0x0046	0x46
27	G	латинская заглавная буква G	0x0047	0x47
28	H	латинская заглавная буква H	0x0048	0x48
29	I	латинская заглавная буква I	0x0049	0x49
30	J	латинская заглавная буква J	0x004A	0x4A
31	K	латинская заглавная буква K	0x004B	0x4B
32	L	латинская заглавная буква L	0x004C	0x4C
33	M	латинская заглавная буква M	0x004D	0x4D
34	N	латинская заглавная буква N	0x004E	0x4E
35	O	латинская заглавная буква O	0x004F	0x4F
36	P	латинская заглавная буква P	0x0050	0x50
37	Q	латинская заглавная буква Q	0x0051	0x51
38	R	латинская заглавная буква R	0x0052	0x52
39	S	латинская заглавная буква S	0x0053	0x53
40	T	латинская заглавная буква T	0x0054	0x54
41	U	латинская заглавная буква U	0x0055	0x55
42	V	латинская заглавная буква V	0x0056	0x56
43	W	латинская заглавная буква W	0x0057	0x57
44	X	латинская заглавная буква X	0x0058	0x58

45	Y	латинская заглавная буква Y	0x0059	0x59
46	Z	латинская заглавная буква Z	0x005A	0x5A
47	_	подчеркивание	0x005F	0x5F
48	a	латинская строчная буква a	0x0061	0x61
49	b	латинская строчная буква b	0x0062	0x62
50	c	латинская строчная буква c	0x0063	0x63
51	d	латинская строчная буква d	0x0064	0x64
52	e	латинская строчная буква e	0x0065	0x65
53	f	латинская строчная буква f	0x0066	0x66
54	g	латинская строчная буква g	0x0067	0x67
55	h	латинская строчная буква h	0x0068	0x68
56	i	латинская строчная буква i	0x0069	0x69
57	j	латинская строчная буква j	0x006A	0x6A
58	k	латинская строчная буква k	0x006B	0x6B
59	l	латинская строчная буква l	0x006C	0x6C
60	m	латинская строчная буква m	0x006D	0x6D
61	n	латинская строчная буква n	0x006E	0x6E
62	o	латинская строчная буква o	0x006F	0x6F
63	p	латинская строчная буква p	0x0070	0x70
64	q	латинская строчная буква q	0x0071	0x71
65	r	латинская строчная буква r	0x0072	0x72
66	s	латинская строчная буква s	0x0073	0x73
67	t	латинская строчная буква t	0x0074	0x74
68	u	латинская строчная буква u	0x0075	0x75
69	v	латинская строчная буква v	0x0076	0x76
70	w	латинская строчная буква w	0x0077	0x77
71	x	латинская строчная буква x	0x0078	0x78
72	y	латинская строчная буква y	0x0079	0x79
73	z	латинская строчная буква z	0x007A	0x7A
74	"	двойная левая угловая кавычка	0x00AB	0xAB
75	ё	кириллическая строчная буква ё	0x0451	0xB8
76	"	двойная правая угловая кавычка	0x00BB	0xBB
77	А	кириллическая заглавная буква А	0x0410	0xC0
78	Б	кириллическая заглавная буква Б	0x0411	0xC1
79	В	кириллическая заглавная буква В	0x0412	0xC2
80	Г	кириллическая заглавная буква Г	0x0413	0xC3
81	Д	кириллическая заглавная буква Д	0x0414	0xC4
82	Е	кириллическая заглавная буква Е	0x0415	0xC5
83	Ж	кириллическая заглавная буква Ж	0x0416	0xC6

84	З	кириллическая заглавная буква З	0x0417	0xC7
85	И	кириллическая заглавная буква И	0x0418	0xC8
86	Й	кириллическая заглавная буква Й	0x0419	0xC9
87	К	кириллическая заглавная буква К	0x041A	0xCA
88	Л	кириллическая заглавная буква Л	0x041B	0xCB
89	М	кириллическая заглавная буква М	0x041C	0xCC
90	Н	кириллическая заглавная буква Н	0x041D	0xCD
91	О	кириллическая заглавная буква О	0x041E	0xCE
92	П	кириллическая заглавная буква П	0x041F	0xCF
93	Р	кириллическая заглавная буква Р	0x0420	0xD0
94	С	кириллическая заглавная буква С	0x0421	0xD1
95	Т	кириллическая заглавная буква Т	0x0422	0xD2
96	У	кириллическая заглавная буква У	0x0423	0xD3
97	Ф	кириллическая заглавная буква Ф	0x0424	0xD4
98	Х	кириллическая заглавная буква Х	0x0425	0xD5
99	Ц	кириллическая заглавная буква Ц	0x0426	0xD6
100	Ч	кириллическая заглавная буква Ч	0x0427	0xD7
101	Ш	кириллическая заглавная буква Ш	0x0428	0xD8
102	Щ	кириллическая заглавная буква Щ	0x0429	0xD9
103	Ъ	кириллическая заглавная буква Ъ	0x042A	0xDA
104	Ы	кириллическая заглавная буква Ы	0x042B	0xDB
105	Ь	кириллическая заглавная буква Ь	0x042C	0xDC
106	Э	кириллическая заглавная буква Э	0x042D	0xDD
107	Ю	кириллическая заглавная буква Ю	0x042E	0xDE
108	Я	кириллическая заглавная буква Я	0x042F	0xDF



109	а	кириллическая строчная буква а	0x0430	0xE0
110	б	кириллическая строчная буква б	0x0431	0xE1
111	в	кириллическая строчная буква в	0x0432	0xE2
112	г	кириллическая строчная буква г	0x0433	0xE3
113	д	кириллическая строчная буква д	0x0434	0xE4
114	е	кириллическая строчная буква е	0x0435	0xE5
115	ж	кириллическая строчная буква ж	0x0436	0xE6
116	з	кириллическая строчная буква з	0x0437	0xE7
117	и	кириллическая строчная буква и	0x0438	0xE8
118	й	кириллическая строчная буква й	0x0439	0xE9
119	к	кириллическая строчная буква к	0x043A	0xEA
120	л	кириллическая строчная буква л	0x043B	0xEB
121	м	кириллическая строчная буква м	0x043C	0xEC
122	н	кириллическая строчная буква н	0x043D	0xED
123	о	кириллическая строчная буква о	0x043E	0xEE
124	п	кириллическая строчная буква п	0x043F	0xEF
125	р	кириллическая строчная буква р	0x0440	0xF0
126	с	кириллическая строчная буква с	0x0441	0xF1
127	т	кириллическая строчная буква т	0x0442	0xF2
128	у	кириллическая строчная буква у	0x0443	0xF3
129	ф	кириллическая строчная буква ф	0x0444	0xF4
130	х	кириллическая строчная буква х	0x0445	0xF5
131	ц	кириллическая строчная буква ц	0x0446	0xF6
132	ч	кириллическая строчная буква ч	0x0447	0xF7
133	ш	кириллическая строчная буква ш	0x0448	0xF8

134	щ	кириллическая строчная буква щ	0x0449	0xF9
135	ь	кириллическая строчная буква ь	0x044A	0xFA
136	ы	кириллическая строчная буква ы	0x044B	0xFB
137	ь	кириллическая строчная буква ь	0x044C	0xFC
138	э	кириллическая строчная буква э	0x044D	0xFD
139	ю	кириллическая строчная буква ю	0x044E	0xFE
140	я	кириллическая строчная буква я	0x044F	0xFF

## Приложение 11

### СТРУКТУРА ЕДИНОГО OID

1.2.643.3.<Координирующая организация>.<Эмитент1>. <эмитент2>.<Роль владельца СКП в информационных системах ФНС России (НП, НО, уполномоченный представитель НП, СпецОператор и т.д.)>.<Квалификация подписи (директор, бухгалтер, инспектор НО и т.д.)>.<Пользователь сервисов системы>.<Другие назначения1>.<другие назначения2>

Н арки

1. - 4. зафиксировано 1.2.643.3

5. Координирующая организация - ФНС или Организатор Сети ДУЦ

6. Эмитент1 - ДУЦ. Содержит идентификатор ДУЦ, формируемый как 1000+Nпаспорта ДУЦ. УЦ ГНИВЦ ФНС России имеет идентификатор 1000

7. эмитент2 - УЦ, подчиненный ДУЦ

8. Роль владельца СКП в информационных системах ФНС - НП, инспектор НО, уполномоченный представитель НП, ИРУЦ, СОЭД, САОЭД, СпецОператор и т.д.

9. Квалификация подписи - 1-я подпись (директор, заместитель директора и т.д.), 2-я подпись (главный бухгалтер, бухгалтер и т.д.), 1-я и 2-я подпись, право подписи отсутствует - только шифровать и/или отправка, квалификация подписи не установлена и т.д.

10. Пользователь сервисов системы - сервис ИОН on-line (да или нет), др. сервисы

11. Другие назначения1 - зарезервировано

12. другие назначения2 - зарезервировано

Если в арке N 6 стоит число меньше 1000, то эта арка - управляющая, она содержит назначение данных, которые размещены в следующей арке (N 7), если в арке N 7 число меньше 1000, то арка - управляющая и содержит тип данных, которые размещены в следующей арке (N 8) и т.д. В случае с управляющими арками приведенная в начале приложения схема OID применяться не может.

Если арка N 6 содержит единицу, то арка - управляющая, указывает на то, что в следующей арке будет указан OID поля сертификата ключа подписи.

Примеры использования шестой арки:

1.2.643.3.xxx.1001 - показывает, что OID используется ДУЦ с паспортом N 1.

1.2.643.3.xxx.1.1 - показывает, что это OID поля INN (пп. 7.2).